

Når ønsket er et helt normalt liv

■ Evaluering af Den Sociale Udviklingsfond
- et socialpædagogisk tilbud til unge og voksne

Sammendrag

www.suf.dk

SUF

Den Sociale Udviklingsfond

Denne folder kan læses som en selvstændig rapport, men udgør samtidig introduktionen til hovedrapporten, som kan hentes på www.suf.dk.

Udarbejdet af Sofie Bertolt Nielsen og Ea Helth Øgendahl for Den Sociale Udviklingsfond.

Den Sociale Udviklingsfond
Nørregade 49, 1 th.
5000 Odense C

Telefon: 8619 2800

www.suf.dk

Marts 2011



Når ønsket er et helt normalt liv

- Sammendrag

I Danmark er cirka 15.000 børn og unge anbragt uden for eget hjem¹. Mange af dem har det svært socialt og/eller psykisk og klarer sig som regel dårligere end deres ikke-anbragte jævnaldrende (SFI Compell 2006). De har et stort behov for støtte fra voksne, der anerkender og forstår dem, både under og efter anbringelsen. Hvis disse børn og unge ikke mødes af kompetente voksne, vil mange risikere at ende i alvorlige problemer knyttet til kriminalitet, misbrug, manglende uddannelse/tilknytning til arbejdsmarkedet, ensomhed, isolation eller selvskadende adfærd.

Resultatmåling og intern læring

Nærværende rapport er en analyse og evaluering af det arbejde, Den Sociale Udviklingsfond (SUF) laver i forhold til disse udsatte unge. Undersøgelsen er en del af et større evaluering- og dokumentationsprojekt, som SUF igangsatte i 2007 med henblik på at synliggøre resultater og sikre intern læring. Projektet er samtidig et udtryk for, at SUF ønsker at være på forkant med en generel tendens gående i retning af krav om bedre dokumentation af socialpædagogisk indsats. Denne rapport præsenterer foreløbige resultater fra en del af projektet; en kvalitativ undersøgelse, der omfatter 17 unge indskrevet i SUF.

Samlet set giver denne undersøgelse et billede af en målgruppe med mange, svære og sammensatte problemstillinger – unge, som er svære at rumme i andre tilbud.

”Mange unge kommer til os, fordi de ikke kan rummes andre steder – alternativet ville være en døgninstitution. Vi er derimod et bosted, der hjælper de unge videre til egen lejlighed”

Mads, leder på Bostedet Stranden, SUF.

Udvikling trods svære problemer

Undersøgelsen indikerer, at SUF formår at afhjælpe de unges udfordringer. I forhold til de i undersøgelsen opstillede indikatorer, så reduceres de unges problemer i løbet af det første år med en fjerdedel. Det vurderes, at SUF's helhedsorienterede tilgang til arbejdet med de unge, og deres evne til at manøvrere i et farvand med mange forskelligrettede forventninger, er medvirkende til at skabe dette resultat.

¹ Ifølge Danmarks Statistik er ca. 15.260 børn og unge i seneste opgørelse (2007) anbragt uden for hjemmet i enten familiepleje, døgninstitution, akutinstitution, socialpædagogisk opholdssted, kost-, ungdoms-, eller efterskole, eget værelse, skibsprojekt eller kommunalt døgntilbud.

At dokumentere præstation fremfor proces

Der er i de senere år kommet et større fokus på resultatmåling inden for det sociale område (Haahr & Engelbrekt 2010)². Et eksempel på et mere omfattende tiltag er det Sociale Indikator Projekt (SIP)³. Inden for det socialpædagogiske felt er resultatmåling dog fortsat et forholdsvis nyt fænomen. Tendensen har i mange år været, at de fleste socialpædagogiske tilbud foretager procesevaluering, men at der indtil nu ikke været lavet det store arbejde i forhold til egentlig resultatmålinger (Jan Alder, Akkreditering Danmark, 2010). Dette kombineret med det forhold, at der ikke er mange organisationer, der ligner SUF i forhold til størrelse og bredden i deres tilbud, gør det vanskeligt at sætte resultaterne af denne rapport i forhold til andre.

At måle socialpædagogisk arbejde

En faktor, der gør det vanskeligt at måle på socialpædagogisk arbejde, er, at mange andre forhold end den pågældende indsats kan påvirke resultaterne (Søndergaard

”Hans problematik er flersidig, fordi der både er autisme og et massivt omsorgssvigt. Det betyder, at der ikke skal ret meget til, før han afskriver de mennesker, han er sammen med”

Socialkonsulent om Mikkel

& Jacobsen 2010). Der er imidlertid et ønske om at lave sådanne målinger og med det blive i stand til at sammenligne på tværs af tilbud. Nærværende undersøgelse søger at kombinere den kvantitative metodes mulighed for sammenlignelighed med den kvalitative fokus på kontekst for herved at inddrage mere bløde værdier og aktørernes forskellige syn på kvalitet⁴.

Det skal understreges, at rapporten omfatter 17 unge, der i foråret 2010 for de flestes vedkommende fortsat var i SUF⁵. Rapportens konklusioner skal således tages med det forbehold, at de kun beskriver resultaterne af det første år af en indskrivning i SUF og dermed ikke resultaterne af et afsluttet forløb. Planen er at følge op på de unges situation både i forbindelse med udskrivningen og, hvis muligt, igen efter et år.

Ét af målene med SUF's evaluerings- og dokumentationsprojekt er, at det skal bidrage til arbejdet med at udvikle måleskalaer for det socialpædagogiske område. Denne rapport er første spadestik i forhold til dette arbejde, og den indsats, der ligger bag rapporten, skal således ses som bidrag til metodeudviklingen inden for dette felt.

Målgruppen

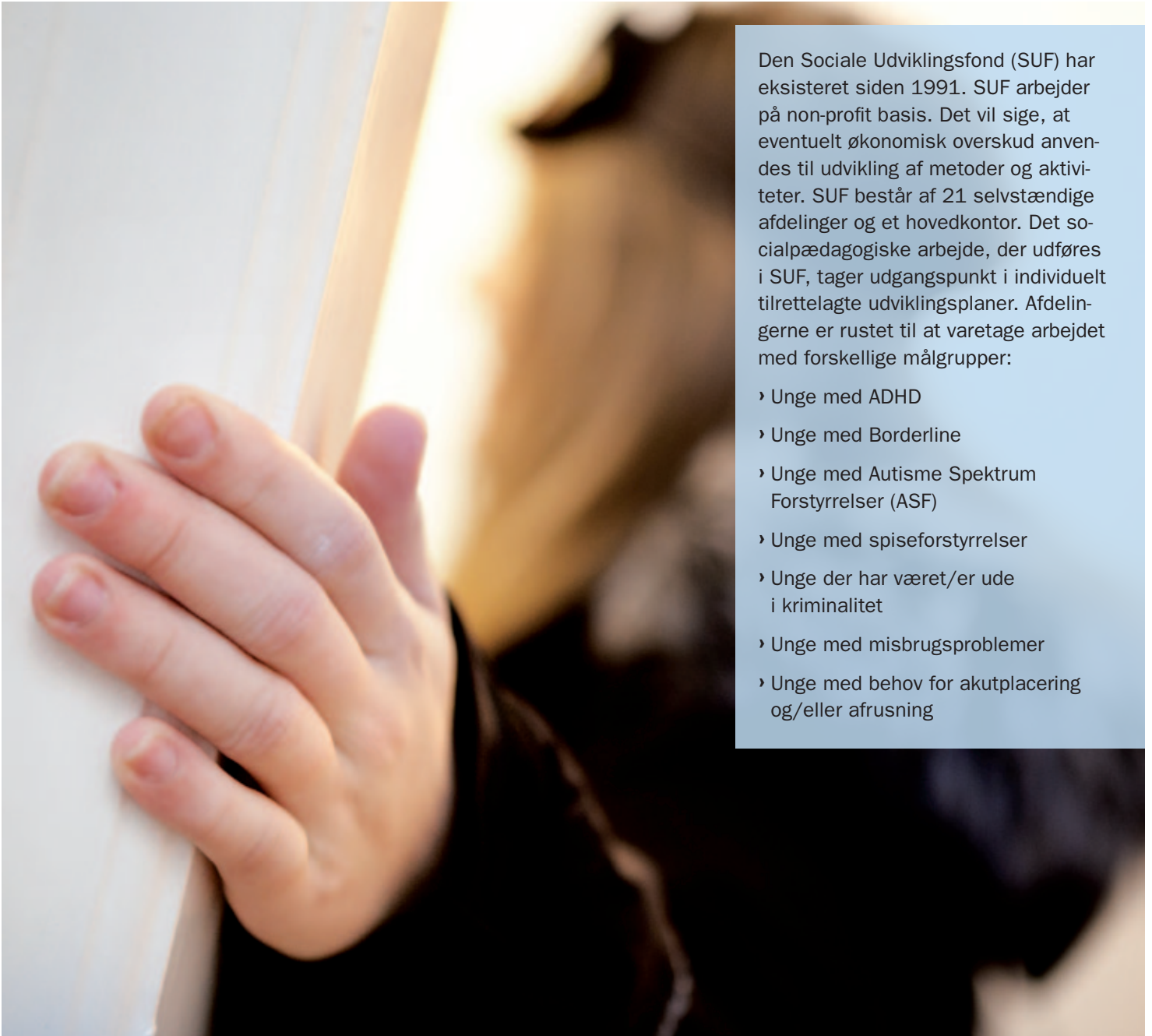
SUF's primære målgruppe er personer i alderen 15-35 år. Generelt omtales målgruppen i SUF i det daglige som ”de unge”, hvorfor denne betegnelse også bruges af denne rapport.

² Inden for evaluering kan der generelt skelnes mellem procesevaluering og resultatmåling. Procesevaluering dokumenterer den udvikling, den enkelte unge gennemgår i løbet af et behandlingsforløb/en indskrivning. Resultatmåling præsenterer resultater af arbejdet, vurderet på eksterne/samfundsrelevante indikatorer, såsom beskæftigelse og evnen til at bo i egen bolig.

³ Center for Kvalitetsudvikling, Region Midtjylland, <http://www.socialkvalitetsmodel.dk>.

⁴ For at inddrage et fokus på bløde værdier og aktørernes forskellige syn på kvalitet fremhæver KREVI (2009) netop fordelene ved at inddrage mere kvalitative metoder.

⁵ Tre af de 17 unge var blevet udskrevet i løbet af det første år



Den Sociale Udviklingsfond (SUF) har eksisteret siden 1991. SUF arbejder på non-profit basis. Det vil sige, at eventuelt økonomisk overskud anvendes til udvikling af metoder og aktiviteter. SUF består af 21 selvstændige afdelinger og et hovedkontor. Det socialpædagogiske arbejde, der udføres i SUF, tager udgangspunkt i individuelt tilrettelagte udviklingsplaner. Afdelingerne er rustet til at varetage arbejdet med forskellige målgrupper:

- › Unge med ADHD
- › Unge med Borderline
- › Unge med Autisme Spektrum Forstyrrelser (ASF)
- › Unge med spiseforstyrrelser
- › Unge der har været/er ude i kriminalitet
- › Unge med misbrugsproblemer
- › Unge med behov for akutplacering og/eller afrusning

Hovedkonklusioner

Helheden

Undersøgelsen giver et billede af, at den generelle fremgang på de enkelte indikatorer skal ses i sammenhæng med, at SUF arbejder med en helhedsorienteret tilgang.

Ét enkelt resultat, som for eksempel den generelt positive udvikling i forhold til beskæftigelse, kan dermed ikke kun ses som et resultat af, at SUF er gode til at fokusere på at få den unge i job eller uddannelse. Det er et resultat af, at SUF både fokuserer på, at den unge skal kunne fungere i eget hjem, at den unge får hjælp til at håndtere psykiske problemer og støtte til at opbygge eller genopbygge et socialt netværk. På denne måde bliver det samlede resultat af SUF's arbejde mere end summen af resultaterne af indsatserne inden for hver indikator.

”Vi påstår ikke, at relationer og tillid alene kan forandre den unges situation og fremtid, men med respekt for den unges udgangspunkt sætter vi sammen fokus på, hvad der kan og bør forandres”.

SUF's hjemmeside

Socialkonsulenten

Relationen mellem den unge og socialkonsulenten er centralt i SUF's arbejde. Samarbejdet tager udgangspunkt i, at der etableres en relation, hvor den unge mødes og anerkendes som et ligeværdigt menneske. Relationen er ikke et mål i sig selv, men den bliver udgangspunktet for det videre arbejde for og med den unge. For at SUF kan sikre resultater i arbejdet med de unge, er det et klart delmål, at denne relation skal være velfungerende. Det fokus skal ses i sammenhæng med vigtigheden af, at udsatte unge oplever en god voksenkontakt i forbindelse med en anbringelse (Egelund et al 2010⁶). Resultaterne af evalueringen viser, at SUF har succes i forhold til at nå dette delmål. En af styrkerne ved SUF's tilgang er desuden, at socialkonsulenten er medvirkende til at sikre samarbejde og koordinering af de forskellige indsatser, der laves for den unge. Noget, som Servicestyrelsen netop påpeger, mangler i forhold til at forbedre indsatser over for udsatte unge (Servicestyrelsen 2010).

Familien

De unge kommer til SUF med deres egen historie og dermed også fra meget forskellige familiemæssige baggrunde. Nogle unge kæmper med svigt, hvor det netop er forældrenes manglende tilstedeværelse, der udgør deres største problem. Andre kommer fra velfungerende familier, men har sociale og psykiske problemer, der skyldes enten konkrete diagnoser eller andre forhold i deres liv. Her spiller forældrene ofte en stor rolle i de unges liv. Nærværende undersøgelse viser eksempler på, at fokus på dette område og herunder en anerkendelse af familierne og den rolle, de spiller for de unge, kan mangle i SUF's arbejde. I SUF er

⁶ Undersøgelsen peger blandt andet på, at de unges oplevelse af institutionsmiljøer uden relevant voksenkontakt får en indirekte betydning for sammenbrud i anbringelser af udsatte unge, da der ikke er noget, der holder de unge tilbage, når afbrydelsen af anbringelsen er umiddelbart forestående”.



der generelt stor forskel på, hvordan man griber samarbejdet med forældrene an. Nogle afdelinger har meget fokus på dette, mens andre ikke arbejder lige så målrettet med denne relation. Hertil skal nævnes, at der også er forskel på, om de unge er over eller under 18 år.

Forventningerne

SUF møder i arbejdet med de unge mange forskelligrettede forventninger – fra samarbejdspartnere i kommunerne, fra forældre og den unge. Det bekræfter, at der til trods for en generel fælles forståelse af, hvad der karakteriserer

kvalitet inden for det sociale område, også er forskelle (KREVI 2009). For at opnå et succesfuldt resultat skal socialkonsulenterne i SUF navigere imellem disse forskellige forventninger og forståelser. Som beskrevet ovenfor, lever SUF ikke altid op til forældrenes forventninger, men betragter vi undersøgelsens generelle positive resultater, anser vi resultaterne som en indikator på, at socialkonsulenterne generelt formår at balancere de forskellige forventninger, de møder fra forskellige involverede parter.

Anbefalinger

I undersøgelsen præsenterer vi anbefalinger inden for alle indikatorer. Herunder vil vi give et sammendrag af de væsentligste. Det er her vigtigt at påpege, at SUF rummer 21 afdelinger, der på nogle områder arbejder meget forskelligt. Disse anbefalingerne er generelle anbefalinger, og nogle vil derfor være mere relevante for nogle afdelinger end for andre.

Hvad gør vi og hvorfor?

Det anbefales, at medarbejderne i SUF bliver mere tydelige omkring deres metodiske tilgang til arbejdet med de unge og herunder, at de i perioder kan arbejde med ét område af den unges liv. Det er dog forudsat, at det hænger sammen med de andre områder. Denne tydelighed skal være rettet mod samarbejdspartnere i kommunerne, men også mod de pårørende og de unge selv. Dette kan opnås ved, at man i SUF i fællesskab sætter mere præcise ord på: "Hvad gør vi, og hvorfor?". Det vil skabe fundamentet for læring og faglig udvikling (Haahr & Engelbrekt 2010). Det anbefales, at SUF bruger forandringsmodellen (se s. 11) i forhold til dette, og at man internt i SUF sætter fokus på at diskutere og videreudvikle denne model.

Brug delmål

Det anbefales, at SUF sætter mere fokus på arbejdet med delmål. Hvordan de enkelte mål hænger sammen med arbejdet med de andre områder af de unges liv. Herunder, bliver mere tydelige omkring, hvordan de konkrete aktiviteter og tiltag, SUF/socialkonsulenterne laver med de unge, hænger sammen med de overordnede mål. Eller med andre ord sætter fokus på i højere grad at bruge den

procesevaluering (statusbeskrivelser, logbøger mv.), SUF/socialkonsulenterne allerede laver, til at arbejde mere målrettet med mål og delmål.

Fokus på forældre

Det anbefales, at SUF er mere opmærksom på, at forældrene påvirker de unges liv på mange forskellige måder, og at det er vigtigt at have fokus på præcis hvilket slags forhold, der er tale om, og hvilke problemer det eventuelt måtte medføre for den unge. For unge, hvor forældrene er tilstedeværende i deres liv, anbefales det derfor, at socialkonsulenterne har fokus på dette samarbejde. Enten ved at inddrage forældrene i samtaler og samvær med de unge, eller blot ved at være mere tydelige omkring, hvordan de arbejder.

Den positive relation

Det anbefales, at SUF generelt har mere fokus på, at deres tilgang indebærer, at der i perioder skabes et forhold mellem den unge og socialkonsulenten, hvor den unge kan føle sig afhængig af ham/hende. Det anbefales, at SUF er opmærksomme på at tackle dette på en sådan måde, at der bliver tale om en positiv afhængighed, som bliver mindre i takt med, at den unge får det bedre og udsluses. Dette kan gøres ved, at man i kurser for personalet sætter fokus på forskellen mellem positiv og negativ afhængighed og på, hvordan afhængigheden håndteres og afvikles. Konkret har afdelinger i SUF gode erfaringer med, at der er tilknyttet to socialkonsulenter til hver af de unge (en primær og en sekundær) eller med, at de unge lærer de andre socialkonsulenter i afdelingen at kende, eksempelvis

gennem fællesspisning og andre aktiviteter. Dette er med til at sikre, at den unge ikke bliver for stærkt knyttet til kun én socialkonsulent.

Klarhed om begreber

Det anbefales, at SUF får diskuteret og defineret begreberne selverkendelse og selvværd og tydeliggøre, hvordan der arbejdes med disse områder.

Gode til beskæftigelse

Det anbefales, at SUF bliver mere opmærksom på deres styrke i forhold til at få de unge i beskæftigelse. Undersøgelsen indikerer, at SUF bidrager positivt i forhold til at få og fastholde de unge i job eller uddannelse. Det anbefales derfor, at SUF generelt sætter fokus på at tydeliggøre, hvordan deres tilgang bidrager positivt til dette område.

Balancegang

Det anbefales, at SUF bliver bedre til at fortælle, at de resultater, de skaber i arbejdet med de unge, blandt andet hænger sammen med, at de er gode til at balancere de forskelligrettede forventninger, der eksisterer i forhold til det arbejde, de udfører. Det vil samtidig kunne bidrage til, at SUF får nemmere ved at forklare såvel samarbejdspartnere i kommunerne som forældrene, hvorfor man gør, som man gør i SUF.

For at imødekomme disse anbefalinger har SUF besluttet, at afholde 2-dags kurser for alle ansatte i 2011. Kurserne vil sætte fokus på resultater og anbefalinger fra denne rapport.





Figur 1: Undersøgelsens opbygning.

Undersøgelsen kort fortalt

Undersøgelsen er designet med udgangspunkt i en forventningsanalyse, hvor såvel eksterne samarbejdspartnere, pårørende (forældre eller søskende) og de unge selv beskrev deres forventninger til SUF, og dermed deres succeskriterier for det arbejde, der udføres. I denne fase fandt vi frem til hvilke indikatorer, vi skulle måle på.

Herefter blev der gennemført to interviewrunder; én i 2008 i forbindelse med indskrivningen og én i vinteren 2009/2010. Ved hver interviewrunde blev der for hver unge lavet 3-4 interview (et med den unge selv og et med henholdsvis en pårørende, en ekstern professionel og deres SUF socialkonsulent)⁷. På baggrund af disse interview er de unge blevet vurderet inden for tre hovedområder på en skala fra 1-5⁸. Dermed er vi blevet i stand til at lave en vurdering, der tager udgangspunkt i en udvikling af en talmæssig værdi kombineret med en bredere analyse af de 17 cases, samt den viden og indsigt i organisationens arbejde, vi har fået i løbet af processen. De 17 unge⁹ blev

alle indskrevet i begyndelsen af 2008 og er udvalgt alene på baggrund af indskrivningstidspunktet (for mere information om metode, læs hovedrapportens del 3).

SUF's tilgang til arbejdet med de unge

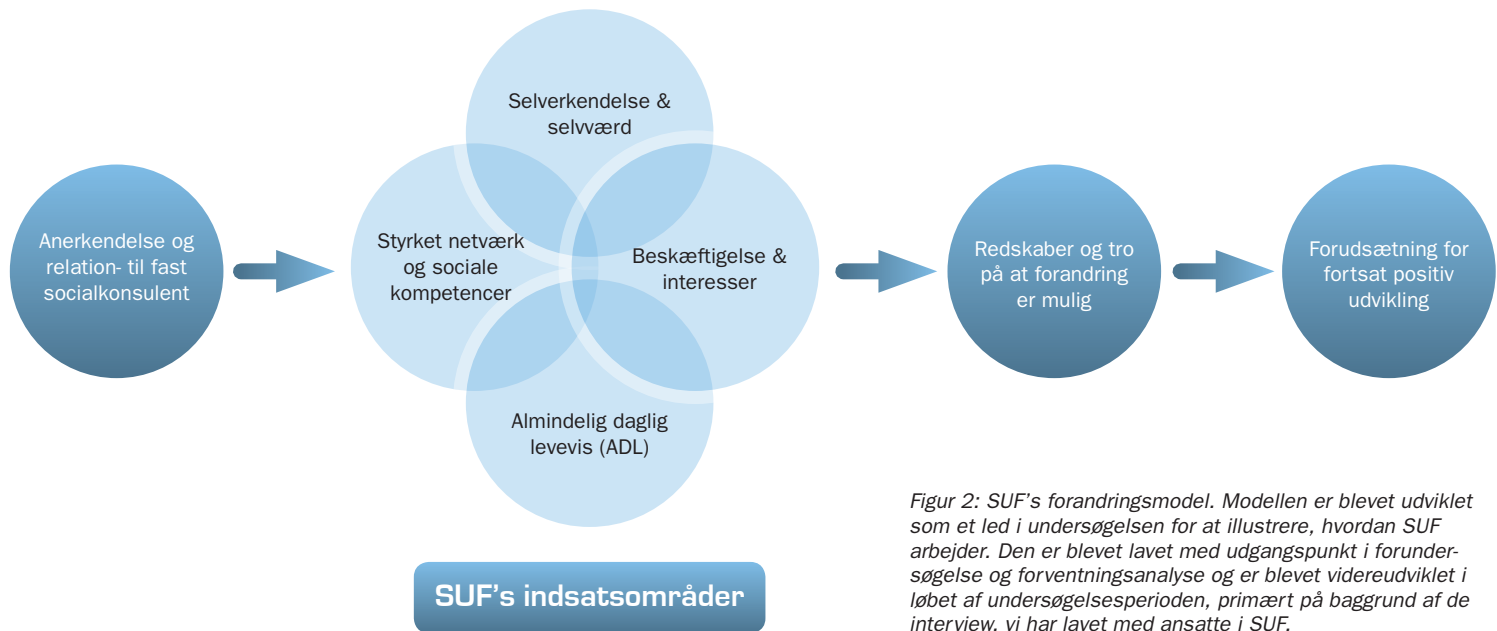
Når en ung bliver indskrevet i et af SUF's tilbud, bliver han/hun tilknyttet en fast gennemgående socialkonsulent. Socialkonsulenten fungerer som vejleder og koordinerer det arbejde, der igennem hele indskrivningsforløbet sker for og med den unge. Rammerne er fleksible, hvilket blandt andet indebærer, at de unge altid kan få fat i en socialkonsulent, uanset hvad tid på døgnet behovet opstår. Socialkonsulenten får rollen som medspiller og støtte i forhold til stort set alle områder af den unges liv. For at illustrere SUF's måde at arbejde på har vi udviklet SUF's forandringsmodel (figur 2).

Som modellen viser, tager arbejdet udgangspunkt i relationen mellem den unge og socialkonsulenten. Herfra arbejder socialkonsulenten og den unge sammen med fokus på fire områder af den unges liv: sociale relationer, selvværd & selverkendelse, beskæftigelse og almindelig daglig levevis (ADL). Arbejdet med de fire områder sker i overlappende cirkler. I det der arbejdes med sociale relationer, vil der for eksempel også være et selverkendelses- og selvværdsarbejde i gang.

⁷ I enkelte tilfælde var det ikke muligt/relevant at interviewe alle parter

⁸ Se indeksskemaerne i hovedrapporten, som kan findes på www.suf.dk

⁹ Ved undersøgelsens start var der 19 unge med i interview-delen af undersøgelsen. Ved anden interviewrunde var dette tal 17 unge. Dette skyldes, at to af de unge i mellemtiden er blevet udskrevet, og hvor det ikke var muligt at lave interview efter udskrivelse. Den ene unge blev taget ud af kommunen pga. besparelser, og den anden viste sig at have et omfattende misbrug, som det ikke lå inden for rammerne af SUF's tilbud at behandle. SUF har et tilbud om afrusning, men ikke et misbrugsafvænnings-tilbud, hvor unge, der misbruger hårde stoffer, kan være i et længere behandlingsforløb. De to unge indgår ikke i undersøgelsen, da det ikke har været muligt at følge og dermed sammenligne deres udvikling.



Figur 2: SUF's forandringsmodel. Modellen er blevet udviklet som et led i undersøgelsen for at illustrere, hvordan SUF arbejder. Den er blevet lavet med udgangspunkt i forundersøgelse og forventningsanalyse og er blevet videreudviklet i løbet af undersøgelsesperioden, primært på baggrund af de interview, vi har lavet med ansatte i SUF.

Områderne er ikke adskilte dele af den unges liv, så sker der en fremgang på et område, kan det betyde fremgang på andre områder, mens tilbagegang kan have negative konsekvenser for de andre områder. Udviklingen vil også gå frem og tilbage. Samlet set arbejdes der på alle fire områder, eller "motorer", og det er dette fokus på helheden, der hjælper den unge til dels at få redskaberne til at skabe forandring og dels få en tro på, at forandring er mulig. Dette bliver fundamentet for fortsat positiv udvikling. Målet med SUF's arbejde er, at den udvikling, de unge gennemgår, mens de er indskrevet, skal give dem de bedst mulige forudsætninger for at klare de udfordringer, de vil møde videre i deres ungdoms-/voksenliv.

Som eksempel kan vi fremhæve Malthe¹⁰, en af de 17 unge. Malthe kom til SUF med mange både psykiske og sociale problemer. Han havde et problemfyldt forhold til familien og havde samtidig haft en svær skolegang med meget mobning. Da han blev indskrevet i SUF, havde han et meget lavt selvværd, der kom til udtryk i til tider meget selvhævdende adfærd. Malthe kunne ved indskrivningen hverken varetage job eller uddannelse. Han havde ikke overskud til at klare de daglige pligter i forhold til ADL, og endelig havde han problemer med angst og havde svært ved at være alene. Han havde umiddelbart inden indskrivningen forsøgt at begå selvmord.

¹⁰ Alle navne i rapporten er pseudonymer.



Efter indskrivningen i SUF satte Malthes kontaktperson (socialkonsulent) fokus på, at de sammen fik skabt ro og struktur på Malthes hverdag. I begyndelsen havde socialkonsulentens især fokus på, at få Malthe til at gennemføre et aktiveringsforløb; han hjalp Malthe med at komme op om morgenen, og i en periode kørte han Malthe, inden Malthe selv begyndte at tage bussen. Malthe oplevede en succes ved, at han blev i stand til at gennemføre aktiveringsforløbet. Malthes sagsbehandler fortæller, hvordan Malthes kontaktperson i SUF lige så langsomt har givet Malthe indblik i, at folk ikke bryder sig om hans selvhævdende adfærd, og hvordan det har hjulpet Malthe socialt. Den succes, Malthe har oplevet i forhold til det sociale område, kan således på den ene side skyldes den succes, han oplevede i aktiveringen. Men omvendt kan det, at han har fået det bedre socialt, også have bidraget til, at han formåede at gennemføre aktiveringsforløbet. Generelt vurderes det, at de positive forandringer, Malthe oplever, mens han er indskrevet i SUF, er medvirkende til, at han efterfølgende bliver i stand til at gennemføre et skoleforløb.

Dette er et eksempel på, at arbejdet på ét område hænger sammen med udviklingen på andre områder og er således med til at give et billede af SUF's tilgang til arbejdet med de unge.

”Der har været en ret massiv børnefamiliesag. Hun flyttede hjemmefra i konflikt, så der var jo ikke den nødvendige støtte fra forældrene”.

Socialkonsulent om Ria

Resultaterne inden for hvert hovedområde

Det sociale område

Det sociale område er målt på seks indikatorer: De unges forhold til venner (1), forældre (2) og socialkonsulenten (3). De unges kontakt til andre instanser, for eksempel læger, sagsbehandler og psykiater (4). De unges problemer med angst, social fobi og mistillid (5) og endelig de unges deltagelse i fællesarrangementer i SUF (6).

Tabel 1 viser den samlede udvikling hos alle unge. Her ser vi en generel positiv udvikling inden for alle indikatorer. Samlet set er der en udvikling fra 3,2 ved indskrivningen til 4,0 efter det første år. Det vil sige en fremgang på ca. 25 procent. Det betyder, at de 17 unge samlet set er gået fra at have alvorlige problemer i forhold til de opstillede indikatorer til at have moderate problemer.

Undersøgelsen indikerer, at den relation, der skabes mellem de unge og deres socialkonsulent, spiller en afgørende rolle i forhold til dette resultat. Dette skal blandt andet ses i sammenhæng med undersøgelser, der viser vigtigheden

af, at anbragte unge får opbygget gode voksenrelationer. Det anses samtidig som positivt, at socialkonsulenten for en tid kan indtage en rolle som en gennemgående person i de unges liv og dermed være en støtte i forhold til at koordinere de forskellige tiltag, der sker med og for den unge. Vi ser den mindste fremgang (13 procent) i forhold til "fællesarrangementer". Dette var dog forventeligt, da der her var det mindste udviklingspotentiale, idet denne indikator fra undersøgelsens start blev vurderet positivt.

"Hun ved godt, hvad det er for nogle problemer, hun skal arbejde med, og hun kan se meningen i de aktiviteter, der sættes i gang omkring hende."

Sagsbehandler om Dorthe



Tabel 1: Den gennemsnitlige udvikling hos de 17 unge – på hver indikator og det samlede gennemsnit for alle indikatorer. Tabellen viser indeksvurdering for 2008 og 2009/10 og forskellen, der indikerer den udvikling, der er sket i perioden. De unge er for hver indikator vurderet på skalaen 1-5, hvor 1 er "kritisk" og 5 er "lettere".

Det psykiske område

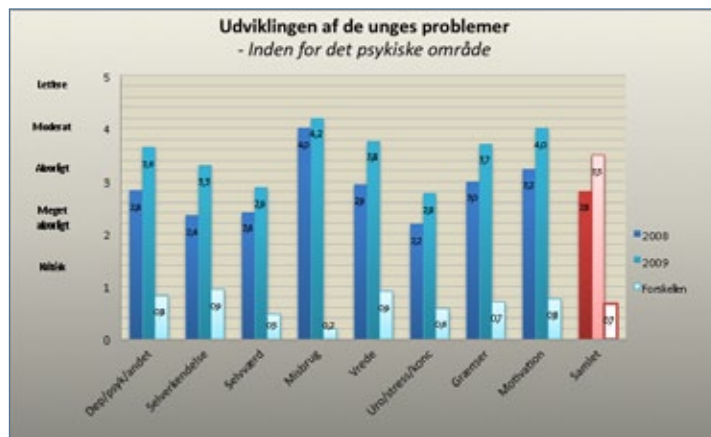
Det psykiske område er målt på otte indikatorer: Psykiske problemstillinger generelt ("Depression/psykose/andet"), hvor vurderingen går på, hvor meget de pågældende psykiske problemer og eventuelle diagnoser hæmmer de unge i hverdagen (1). Derudover er de unge blevet vurderet i forhold til selvværd (2), selverkendelse (3), misbrug (4), vrede (5), uro/stress/koncentrationsbesvær (6), grænser (7) og motivation (8).

Tabel 2 viser, at der inden for dette område samlet er sket en positiv udvikling. Samlet set blev de unge ved undersøgelsens start vurderet til 2,8. Efter det første år er det steget til 3,5. Det vil sige, at en samlet fremgang på ca. 25 procent eller med andre ord, at de unge ved indskrivningen samlet set blevet vurderet til at være i en alvorlig/meget alvorlig situation i forhold til det psykiske område. Efter et år viste det generelle billede, at deres situation nu blev vurderet til at være mellem alvorlig og moderat, og at de dermed generelt har fået det bedre.

"Så er hun begyndt på en uddannelse til dyrepasser, og det passer hun".

Socialkonsulent om Alicia

Den største fremgang ses inden for "selverkendelse". En udvikling der er vigtig, da den er nødvendig i forhold til at skabe fremgang. Vi ser også en fremgang i "depression/psykose/andet". Denne fremgang dækker over, at de unge i forbindelse med indskrivningen i SUF bliver afklaret i forhold til eventuelle psykiske diagnoser. Undersøgelsen viser også, at SUF's tilgang til arbejdet med de unge bidrager til en positiv udvikling hos de unge, der har problemer med vrede og aggressiv adfærd. Vi ser en fremgang på 27 procent inden for indikatoren "usikkerhed/stress", men det er fortsat en af de indikatorer, der ligger på det laveste niveau. Analysen af interviewene peger på, at SUF her med fordel kan sætte fokus på den form for usikkerhed/stress, der kan opstå, når de unge ikke er afklarede omkring deres fremtid og deres muligheder for at indgå i job eller uddannelse.

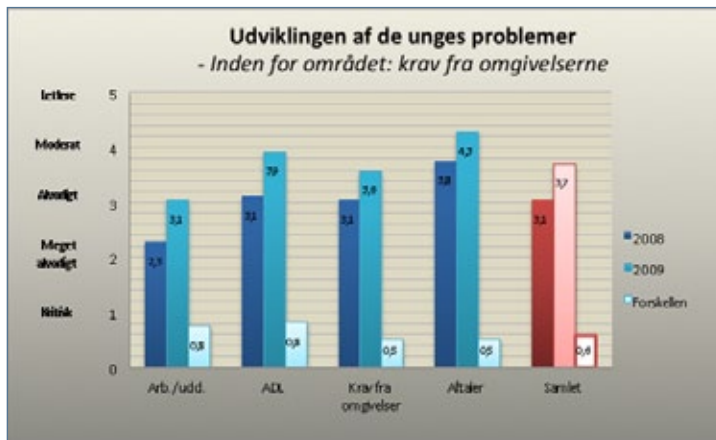


Tabel 2: Den gennemsnitlige udvikling hos de 17 unge på det psykiske område. Tabellen viser indeksvurdering for 2008 og 2009/2010 og forskellen, der indikerer den udvikling, der er sket fra 2008 til 2009/2010. De unge er for hver indikator vurderet på skalaen 1-5, hvor 5 er "lettere" og 1 "kritisk".

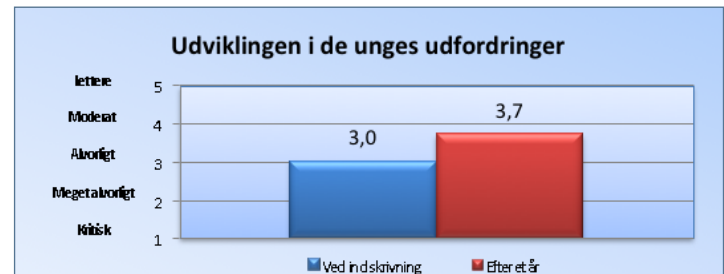
Krav fra omgivelserne

Området "krav for omgivelserne" er målt på fire indikatorer: Beskæftigelse (1), håndtering af almindelige daglig levevis (ADL) (2), de unges generelle håndtering af krav (3) og aftaler (4).

Samlet set blev de unge ved indskrivningen vurderet til 3,1. Efter det første år er den samlede gennemsnitlige vurdering steget til 3,7. Det vil sige en samlet fremgang på ca. 19 procent. Vi ser med andre ord, at de unge samlet set er gået fra at have alvorlige til kun at have moderate problemer på dette område. Vi ser den største fremgang inden for beskæftigelse og de unges håndtering af ADL. For beskæftigelsen gælder det, at 47 procent af de unge efter det første år vurderes til, at de kan fastholde deres arbejde, uddannelse eller praktik, enten alene eller med støtte fra socialkonsulenten. Ved indskrivningen var andelen 29 procent.



Tabel 3: Den gennemsnitlige udvikling hos de 17 unges håndtering af krav fra omgivelser. Tabellen viser indeksvurdering for 2008 og 2009/10 og forskellen, der indikerer den udvikling, der er sket i perioden. De unge er for hver indikator vurderet på skalaen 1-5, hvor 5 er "lettere" og 1 er "kritisk"



Tabel 4: Udviklingen af de 17 unges samlede udfordringer.

* 17 af SUF's unge (samt for hver af de unge en socialkonsulent, en pårørende og/eller en ekstern person, såsom en sagsbehandler eller en lærer) er blevet interviewet ved indskrivningen og igen efter et år (i alt 103 interview). Disse interviews er blevet vurderet på udvalgte indikatorer inden for områderne: "socialt", "psykisk" og "krav fra omgivelserne". Vurderingen er foretaget på en skala fra 1 til 5, hvor 1 er "kritisk", mens 5 er "lettere". Vi har for hver af de unge udregnet niveauet for deres samlede udfordringer (dvs. et gennemsnit af alle indikatorer).

Samlet resultat

Den samlede udvikling for gruppen af unge går fra 3,0 ved indskrivningen til 3,7 efter et år. Det vil sige, at de i forhold til de opstillede indikatorer har fået reduceret deres problemer med en fjerdedel.

Går vi bag om tallene inden for alle tre hovedområder, kan vi se, at nogle unge oplever mere fremgang end andre. Flere unge oplever markant fremgang, få forbliver på samme niveau og kun enkelte unge oplever tilbagegang inden for enkelte indikatorer.

Rapportens konklusioner og anbefalinger er baseret på en analyse af ovenstående resultater, samt en bredere analyse af de 17 cases. Analysen kan læses i sin helhed i undersøgelsens hovedrapport. Se www.suf.dk

Når ønsket er et helt normalt liv

www.suf.dk

Litteratur

Egelund, T. et al. (2010) *Sammenbrud i anbringelser af unge. Erfaringer, forklaringer og årsagerne bag*, SFI. ISBN: 978-87-7487-966-4.

KREVI (2009): *Kvalitetsmåling i et kvalitativt perspektiv. En undersøgelse af perspektiver på kvalitet og kvalitetsvurdering på dagtilbudsområdet*. www.krevi.dk

Haahr, Niels & Engelbrekt, Preben (2010): *Viden til læring og udvikling – evaluering og anvendelse af forandringsteori i Unge og Sorg i Evalueringsnyt nr. 25*.

Søndergaard, Niels Matti & Jacobsen, Rasmus Højbjerg (2010): *Hvordan isolerer vi sammenhængen mellem indsats og resultat i Evalueringsnyt nr. 25*.

Servicestyrelsen (2010): *En styrket indsats for sindslidende i SOCIALT FOKUS: UDSAT, august 2010*

SFI Compell (2006) *Efterværn for anbragte unge – træning i voksenliv i Hvad virker? Evidens om effekter, nr. 4: 2006*.

The logo for Den Sociale Udviklingsfond (SUF) consists of the letters 'SUF' in a bold, white, sans-serif font, centered within a solid blue square.

Den Sociale Udviklingsfond

Nørregade 49, 1.th

5000 Odense C

Tel: 8619 2800

E-mail: suf@suf.dk

www.suf.dk

Modelfotos:
Emil Ryge Christoffersen